

Uvoz knjigovodstvenih naloga iz drugih baza podataka u Finansijsko knjigovodstvo

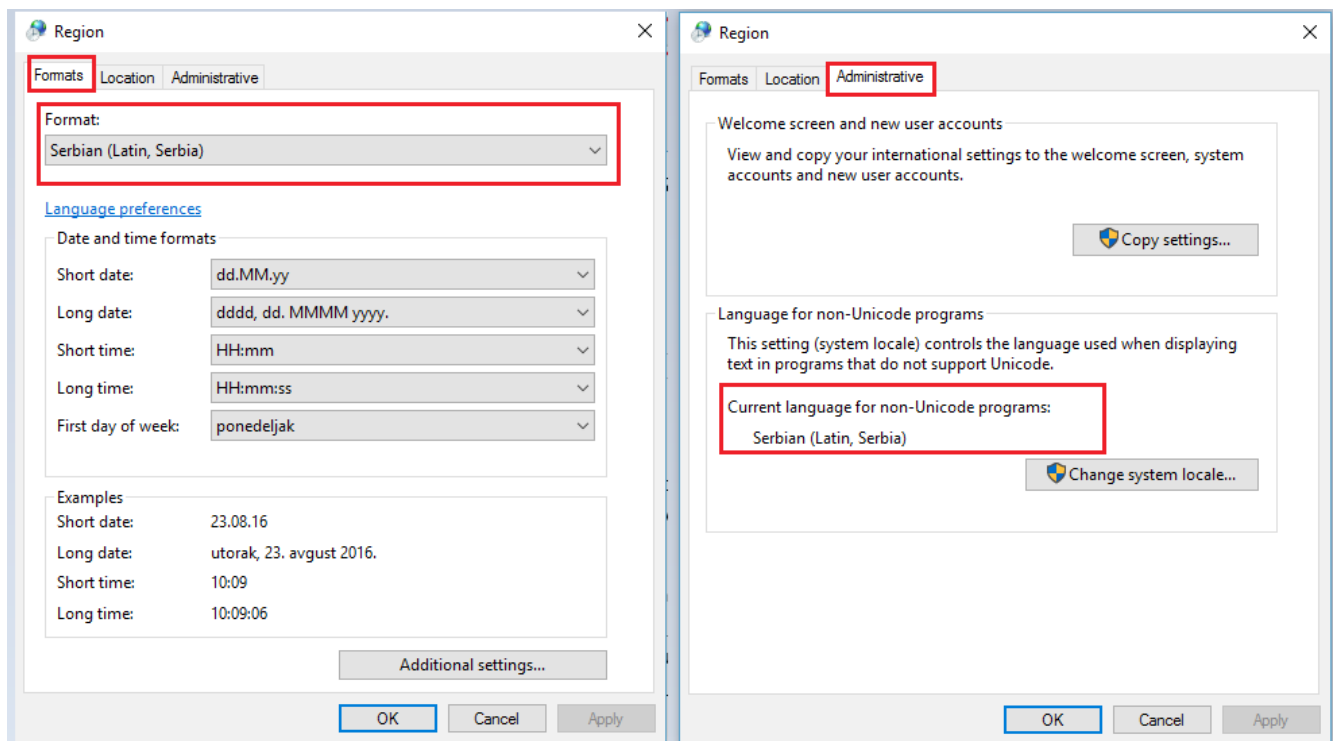
Sadržaj:

Uvoz knjigovodstvenih naloga iz drugih baza podataka u Finansijsko knjigovodstvo.....	1
Preduslovi i pravila.....	1
Priprema Excel tabele za učitavanje naloga u glavnu knjigu.....	3
Učitavanje naloga u Finansijsko knjigovodstvo.....	5
Prenos naloga glavne knjige između Calculus baza.....	8
Izvoz naloga glavne knjige iz izvorne (source) Calculus baze.....	8
Uvoz u odredišnu (destination) Calculus bazu.....	9
Prilozi.....	11

Preduslovi i pravila

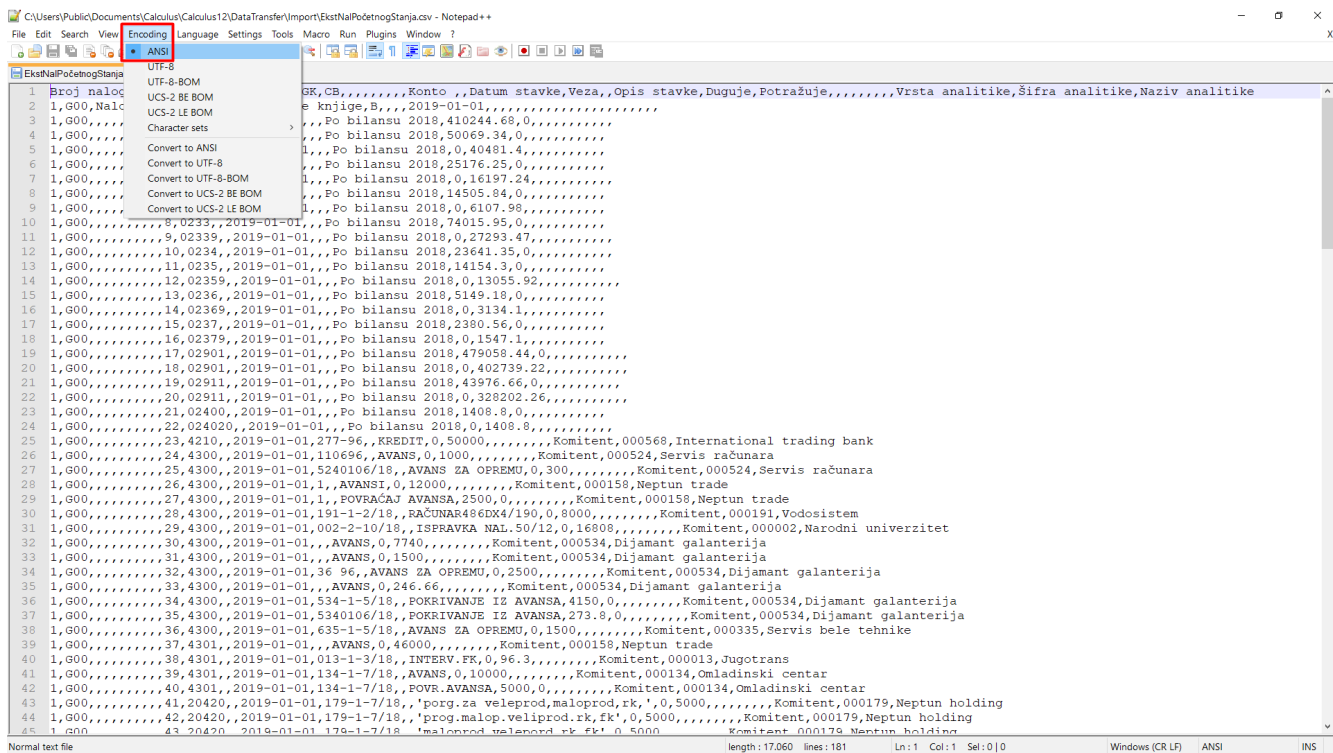
Pre same pripreme tabela i izvršavanja operacije učitavanja podataka u nalog glavne knjige obavezno proverite i usaglasite sledeće:

- Usaglasite konta koja će biti učitavana sa kontima u kontnom planom odredišne baze podataka (odredišna baza je baza u koju učitavate nalog). Usaglasite konta u kontnom planu odredišne baze ili prilikom kreiranja Excel tabele koristite konta iz kontnog plana odredišne baze.
- Usaglasite šifre i nazive komitenata ukoliko uvozite podatke vezane za komitente koji već postoje u odredišnoj bazi podataka. Imajte u vidu da u Calculusu komitenti ne moraju biti šifrirani a da bez naziva ne mogu biti uneti u evidenciju komitenata. Nazivi komitenata moraju biti jedinstveni. Ukoliko komitente vodite strogo po šiframa ne morate unositi nazive komitenata u kolonu „Naziv komitenta“ Excel tabele. Važi i obrnuto.
- Za iznose koje unosite u kolone Excel tabele „Duguje“ i „Potražuje“ decimalna mesta odvajajte **tačkom** (decimal separator). Kolone ne smeju biti prazne već sadržati neki iznos ili nulu.
- Broj konta u koloni „Konto“ unosite kao **tekst** kako bi se pravilno prikazala konta klase 0.
- Datume u kolone „Datum naloga“ i Datum stavke“ unosite u formatu GGGG-MM-DD (2020-07-28). Ovaj format zahteva baza podataka i ne zavisi od regionalnih podešavanja.
- Prefiks vrste dokumenta „Nalog glavne knjige“ u koloni Excel tabele „Prefiks“ mora odgovarati prefiksu naloga glavne knjige definisanom u odredišnoj tabeli.
- Broj naloga u koloni „Broj naloga“ mora biti ceo broj veći od nule. Možete uvek koristiti broj 1. ukoliko prilikom prenosa čekirate radio polje „Broj naloga dodeljuje se automatski“.
- Sadržaj kolona „Vrsta analitike“, „Šifra analitike“ i „Naziv analitike“ mora biti sintaksno istovetan sa analitikama u odredišnoj bazi. U suprotnom program će ih automatski uneti kao nove pod uslovom da je prilikom prenosa u dijalog prozoru „Eksterni nalozi“ u sekciji „Podatak“ uz naziv analitike potvrđeno ček polje. U suprotnom prijaviće grešku.
- Pre nego što otpočnete postupak formiranja Excel tabele za import naloga glavne knjige u Calculus proverite da li su regionalne opcije za Srbiju ispravno podešene. Ovo podešavanje vršite u Windowsu „Control Panel > Region“. Na vašem računaru moraju biti podešeni regionalni parametri koji su rezervisani za Republiku Srbiju i srpsko jezičko područje, slika 1.



Slika 1. Podešavanje regionalnih parametara OS Windows-a

- Takođe obratite pažnju da Calculus radi sa ANSI kodnom stranom te je neophodno da u programima za obradu teksta (npr. Notepad++) *Encoding* bude podešen na ANSI, slika 2.



Slika 2. ANSI kodna strana

Priprema Excel tabele za učitavanje naloga u glavnu knjigu

U ovom uputstvu objašnjeno je učitavanje naloga početnih stanja i naloga tekućeg prometa finansijskog knjigovodstva. Za unos oba naloga postupak je istovetan. Jedina razlika je u prefiksu i nazivu vrste naloga. Prilikom unosa naloga početnog stanja u Excel kolonu "Prefiks" obavezno unesite "G00" a u naziv "Nalog početnog stanja glavne knjige". Svi ostali nalozi tekućeg prometa imaju jedinstvene prefikse i nazive onako kako ih je definisao korisnik.

KORISNO JE ZNATI

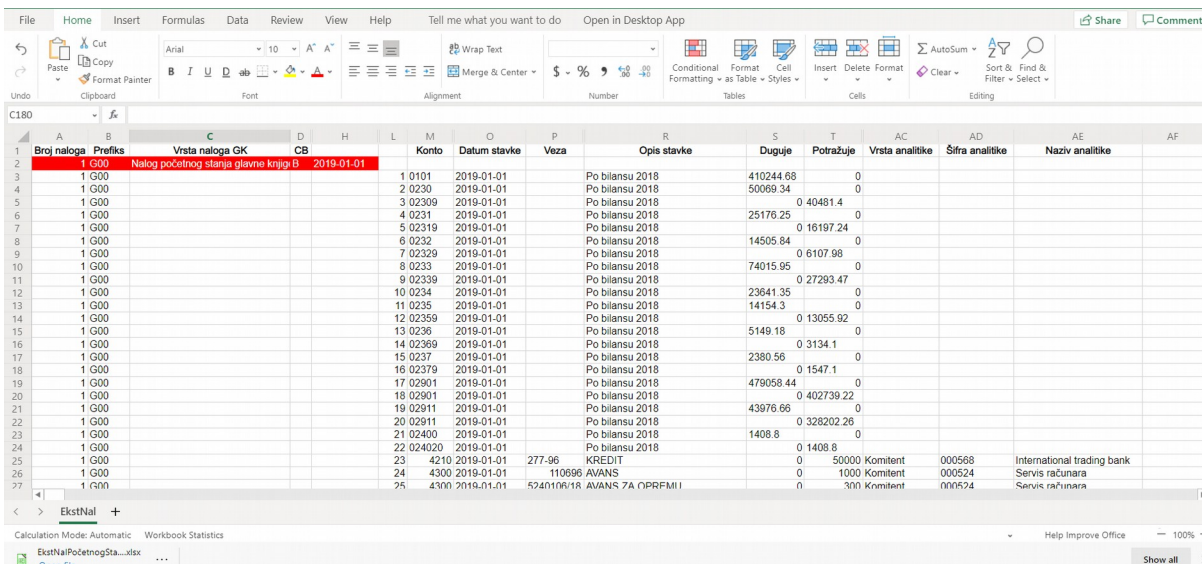
Da vidite koji prefiks i tačan naziv ima nalog tekućeg prometa iz glavnog menija birajte "Osnovni podaci → Vrste dokumenata" i za tip dokumenta postavite "Nalog glavne knjige" pa kliknite na dugme "Pregled". Nazivi i prefiksi svih kreiranih naloga glavne knjige nalaze se u istoimenim kolonama ovog pregleda.

Postupak učitavanja naloga u Glavnu knjigu vrši se preko prozora „Eksterni dokumenti“ do kojeg dolazite preko glavnog menija aplikacije „Finansijsko knjigovodstvo“ klikom na opciju menija „Dokumenti → Otvori naloge → Ubacivanje eksternih dokumenata“. Pre učitavanja naloga u program „Finansijsko knjigovodstvo“ neophodno je napraviti Excel tabelu. Zatim se podaci u Excel tabeli snimaju u tekstualnu datoteku komandom „Save as...“ iz koje se potom nalog učitava u Calculus.

Da bi se nalog pravilno učitao u program finansijskog knjigovodstva iz kreirane tekstualne datoteke, ona mora biti u CSV (*comma-separated values *.csv*) formatu. Ekstenzija fajla može biti *.csv* ili *.dat*. Sve kolone koje ova tabela sadrži bez obzira da li su popunjene ili ne, moraju biti prisutne.

TRIK

Kako vam kolone koje se ne popunjavaju ne bi smetale prilikom unosa podataka u Excel, one su skrivene. Kada popunite ovu tabelu, snimite je u CSV format sa ekstenzijom *.csv* ili *.dat*, slika 3.



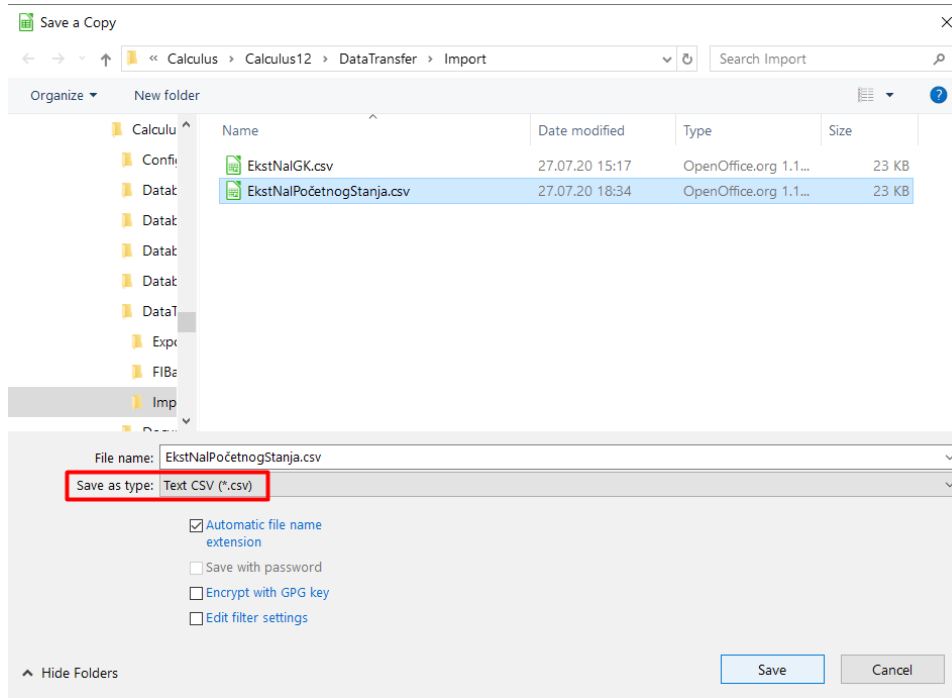
Broj naloga	Prefiks	Vrsta naloga GK	CB	Konto	Datum stavke	Veza	Opis stavke	Duguje	Potražuje	Vrsta analitike	Šifra analitike	Naziv analitike
1	G00	Nalog početnog stanja glavne knjige B	2019-01-01	1 0101	2019-01-01		Po bilansu 2018	410244.68	0			
2	G00			2 0230	2019-01-01		Po bilansu 2018	50069.34	0			
3	G00			3 02309	2019-01-01		Po bilansu 2018	0	40481.4			
4	G00			4 0231	2019-01-01		Po bilansu 2018	25176.25	0			
5	G00			5 02319	2019-01-01		Po bilansu 2018	0	16197.24			
6	G00			6 0232	2019-01-01		Po bilansu 2018	14505.84	0			
7	G00			7 02329	2019-01-01		Po bilansu 2018	0	6107.98			
8	G00			8 0233	2019-01-01		Po bilansu 2018	74015.95	0			
9	G00			9 02339	2019-01-01		Po bilansu 2018	0	27293.47			
10	G00			10 0234	2019-01-01		Po bilansu 2018	23641.35	0			
11	G00			11 0235	2019-01-01		Po bilansu 2018	14154.3	0			
12	G00			12 02359	2019-01-01		Po bilansu 2018	0	13055.92			
13	G00			13 0236	2019-01-01		Po bilansu 2018	5149.18	0			
14	G00			14 02369	2019-01-01		Po bilansu 2018	0	3134.1			
15	G00			15 0237	2019-01-01		Po bilansu 2018	2380.56	0			
16	G00			16 02379	2019-01-01		Po bilansu 2018	0	1547.1			
17	G00			17 02901	2019-01-01		Po bilansu 2018	479058.44	0			
18	G00			18 02901	2019-01-01		Po bilansu 2018	0	402739.22			
19	G00			19 02911	2019-01-01		Po bilansu 2018	43976.66	0			
20	G00			20 02911	2019-01-01		Po bilansu 2018	0	328202.26			
21	G00			21 02400	2019-01-01		Po bilansu 2018	1408.8	0			
22	G00			22 024020	2019-01-01		Po bilansu 2018	0	1408.8			
23	G00			23 4210	2019-01-01	277-96	KREDIT	0	50000	Komitent	000568	International trading bank
24	G00			24 4300	2019-01-01	110696	AVANS	0	1000	Komitent	000524	Servis računara
25	G00			25 4300	2019-01-01	524010R-1R	AVANS ZA OPRFMII	0	300	Komitent	000524	Servis računara

Slika 3. Primer Excel tabele sa nalogom početnog stanja GK

VAŽNO

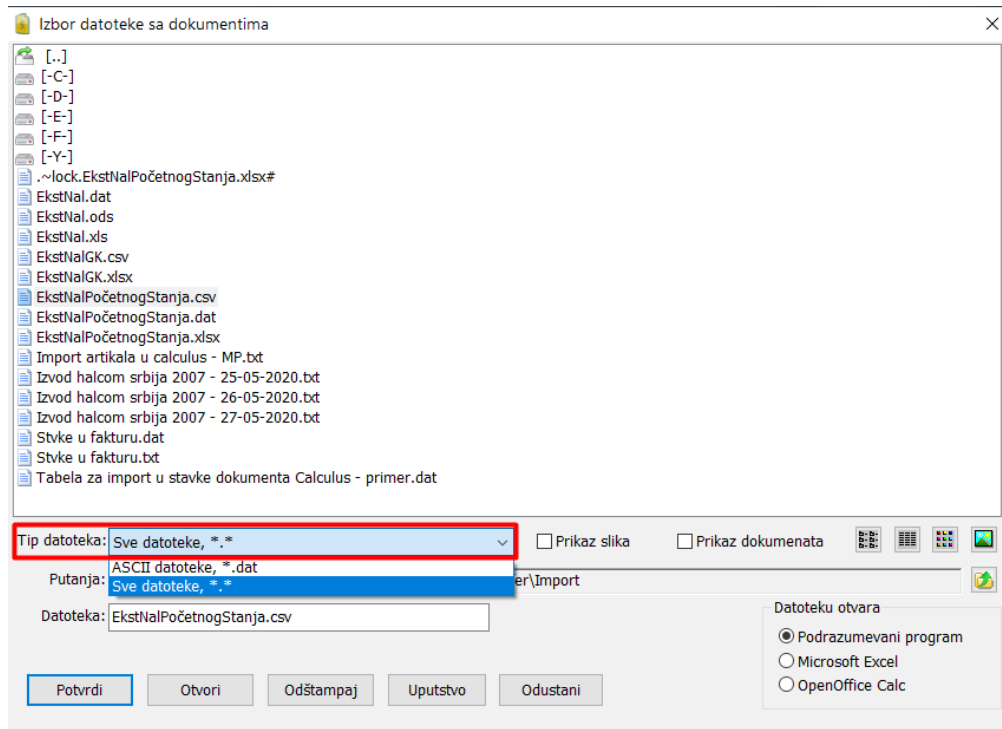
Popunjavate samo kolone koje u zaglavlju šablona (template) imaju naziv. Obavezno je da separator polja bude zapeta (Field delimiter: ,) i da separator za tekst budu jednostruki navodnici (String delimiter: ').

Nakon što popunite Excel tabelu sa podacima koje želite da učitate, tabelu je potrebno snimiti u odgovarajući format iz kog je moguće učitati unete podatke u Calculus. Kolone “Vrsta analitike”, “Šifra analitike” i Naziv analitike” ne moraju biti popunjene ali je neophodno da sve kolone postoje kako bi format bio ispravan. Iz Excela preko opcije “File > Save As...” izaberite ime datoteke a ispod toga podesite format na Text CSV (*.csv), slika 4.



Slika 4. Snimanje iz Excela u Tekst CSV ili DAT

Prilikom uvoza podataka ravnopravno možete koristiti **.csv** ili **.dat** format, slika5.

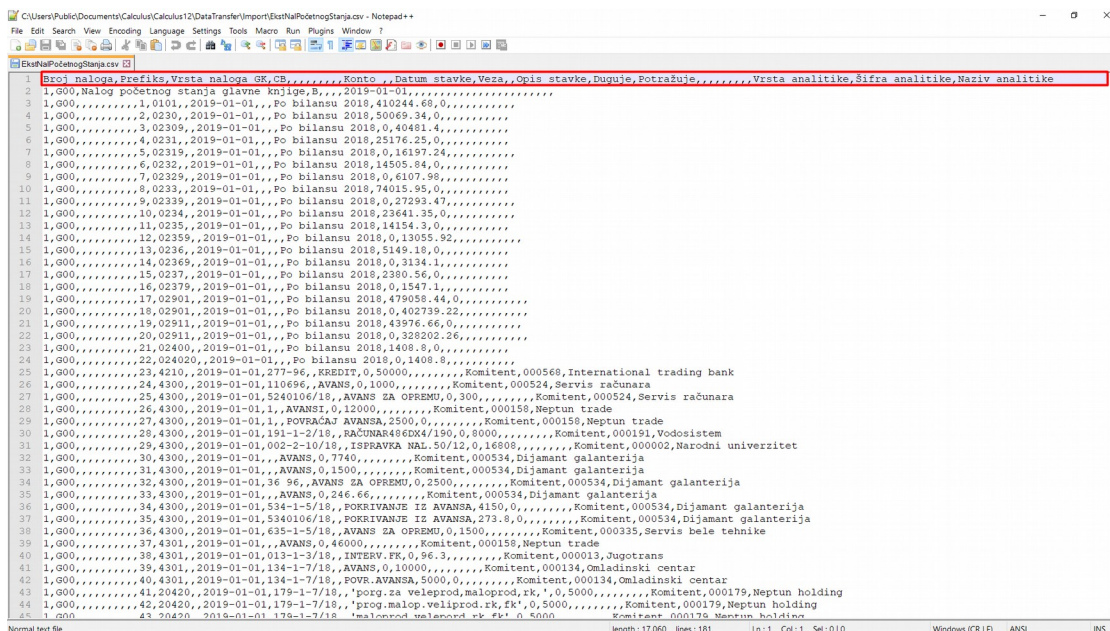


Slika 5. Izbor tipa datoteke CSV ili DAT

Umesto ekstenzije **.csv** možete koristiti ekstenziju **.dat**. U Calculusu je **.dat** podrazumevani format i takav fajl će odmah biti vidljiv u prozoru “Izbor datoteke sa dokumentima”, slika 5. Ukoliko koristite **.csv** format moraćete iz padajuće liste polja “Tip datoteka:” prvo da izaberete “Sve datoteke, *.*” kako bi i fajlovi sa tom ekstenzijom bili vidljivi za izbor, slika 5.

PAŽNJA !!!

Nakon što snimate tekstualnu datoteku, odmah je otvorite tekst editorom i obrišite iz nje prvi red, odnosno zaglavlje koje sadrži nazive kolona. Samo takva tabela je spremna za import, slika 6.



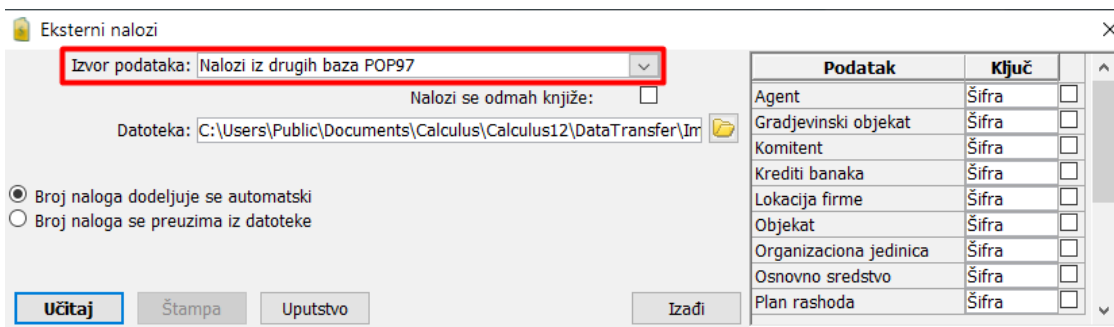
Slika 6. Brisanje prvog reda iz CSV fajla

VAŽNO

Ukoliko ne obrišete prvi red, odnosno zaglavlje koje sadrži nazive kolona program će u nalog pokušati da učita i prvi red pa će program javiti grešku i zaustaviti rad.

Učitavanje naloga u Finansijsko knjigovodstvo

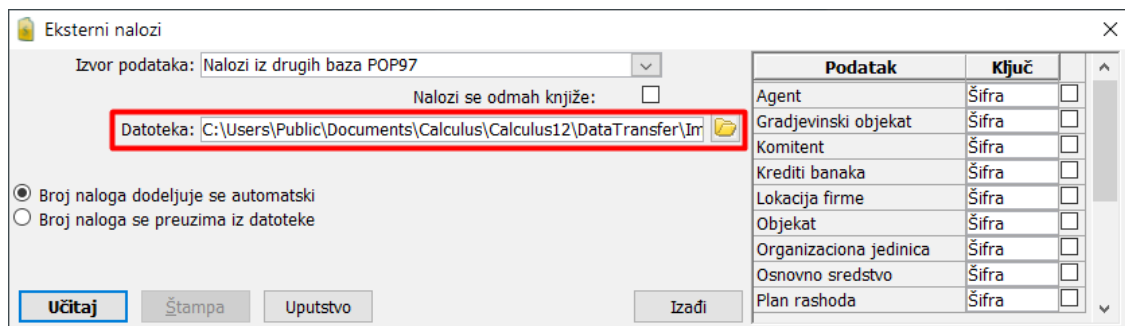
Učitavanje (uvoz tj. import) naloga u Finansijsko knjigovodstvo vršite iz prozora „Eksterni dokumenti“ do kojeg dolazite preko glavnog menija aplikacije „Finansijsko knjigovodstvo“ klikom na opciju „Dokumenti → Otvori naloge → Ubacivanje eksternih dokumenata“, slika 12.



Slika 7. Izvor podataka

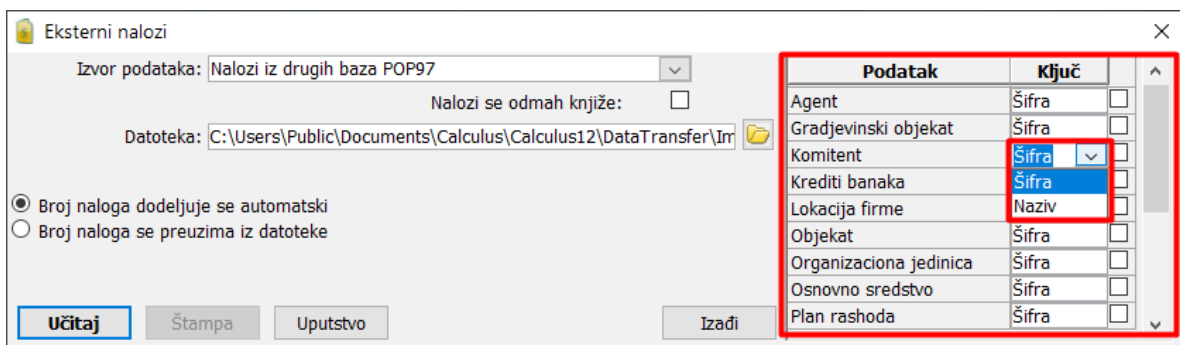
U prozoru “*Externi dokumenti*” potrebno je podesiti nekoliko opcija. Iz padajuće lista polja ”Izvor podataka:” birajte opciju “**Nalozi iz drugih baza POP97**”, slika 7.

U polje “Datoteka:” navodite putanju do CSV datoteke koju ste prethodno formirali, slika 8.



Slika 8. Izbor putanje do datoteke

U sekciji “Podatak” za navedene podatke odredite da li će ključ za pronalaženje podatka u bazi biti “Šifra” ili “Naziv” u koloni “Ključ”. Naravno morate voditi računa da su podaci jednoznačni (jedinstveni) u bazi i da nije moguće učitati različite analitike sa šifrom ili nazivom kojai su već dodeljeni drugoj analitivi, kontu, itd., slika 9.

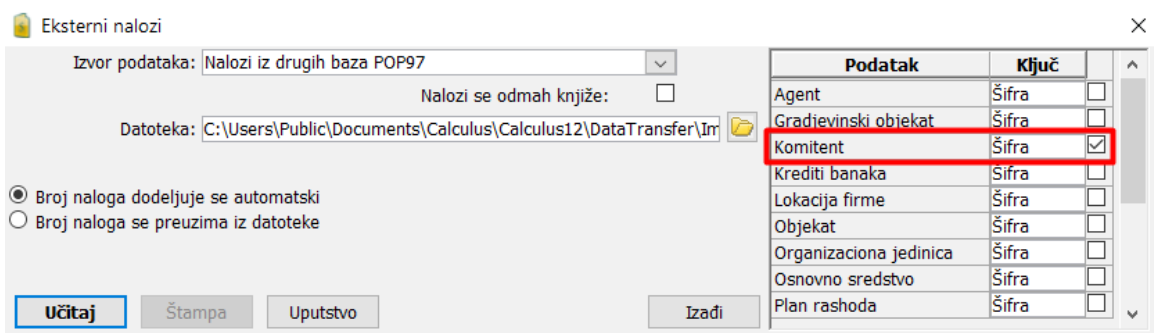


Slika 9. Izbor ključa za pronalaženje podatka

SAVET

Ukoliko u vašoj bazi podataka komitente vodite samo po nazivu i nemate definisane šifre dokumenata, podesite da ključ za prepoznavanje komitenta bude “Naziv”.

Ček polje pored podatka kada je potvrđeno (čekirano) govori programu da ukoliko potvrđeni podatak sa navedenim ključem ne postoji u bazi, da ga najpre preuzme iz CSV tabele, unese u bazu, pa tek potom učita u nalog glavne knjige, slika 10.



Slika 10. Izbor ključa za pronalaženje podatka

Ako nije čekirana nijedna opcija u sekciji “Podatak” tada program podrazumeva da postoje svi poslani podaci i pokušaće da ih pronađe u bazi preko šifre ili preko naziva (neće dodati u bazu novi podatak ukoliko utvrdi da ne postoji). Ukoliko je potvrđen (čekiran) npr. podatak “Komitent”, program će svaki put kada ne pronađe komitenta u bazi, dodati novog komitenta i ubaciti stavku u nalog sa tim novim komitentom.

TRIK

Ukoliko niste potvrdili ček polje uz komitenta a program javi grešku da taj komitent ne postoji u bazi, i zaista želite da na taj način unesete novog komitenta u bazu, potvrdite ček polje uz podatak komitent i kliknite na dugme “Učitaj” da ponovite proceduru unosa naloga u finansijsko knjigovodstvo.

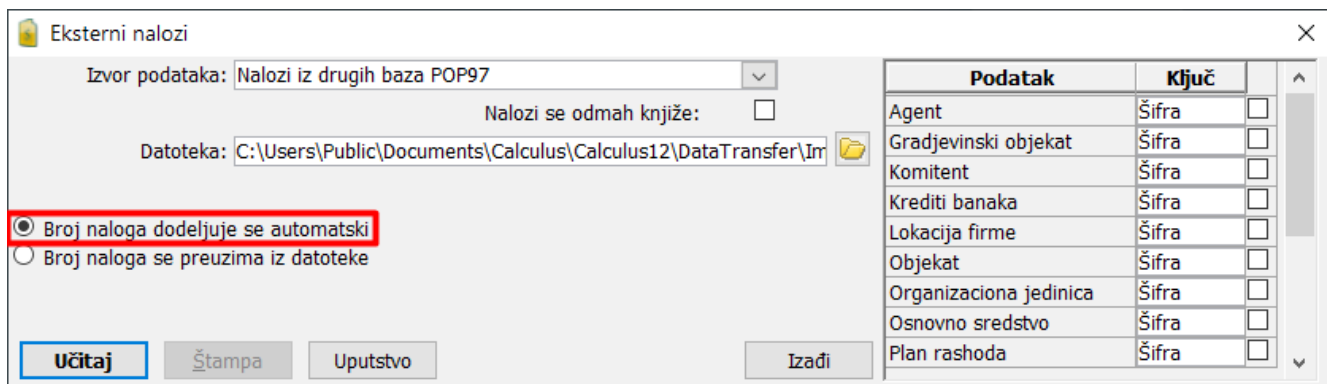
Budite pažljivi kada potvrđujete mogućnost automatskog unosa novog podatka. Na primer, ukoliko potvrdite da se može dodati novi komitent u bazu podataka ukoliko program pronađe u tabeli naziv komitenta kojeg nema u bazi, biće dodan novi komitent a da to zapravo nije bila vaša namera već ste prilikom unosa podataka o komitentu napravili sintaksnu grešku- ispustili, dodali slovo i tome slično.

Moguće je koristiti i kombinaciju nekoliko podataka npr. ako potvrdite (čekirate) podatak tj. analitiku “Komitent” i podatak tj. vrstu dokumenta “Vrsta naloga” program će oba podatka tražiti u bazi i učitaće ih samo ako su u tabeli i u bazi oba podatka istovetna. U suprotnom ubaciće podatak u bazu ukoliko ga ne pronađe ili će, ukoliko je narušeno neko pravilo, javiti grešku.

UPOZORENJE

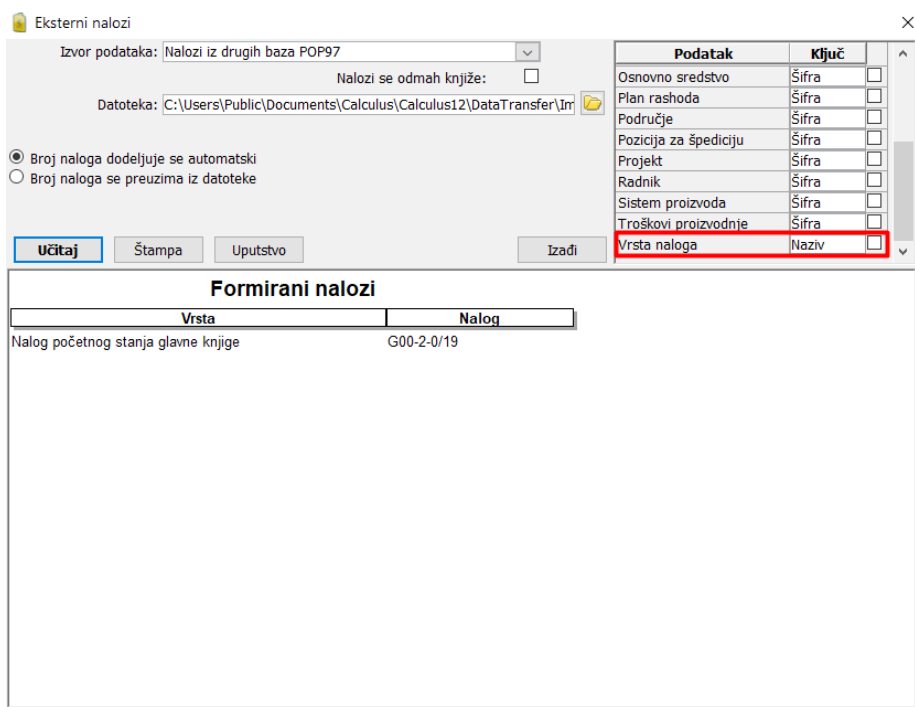
Ukoliko nedostaje neki konto u kontnom planu, i program javi grešku da konto nije unet u kontni plan, morate prvo uneti konto koji nedostaje pa ponoviti uvoz naloga.

Kako ne biste unosili broj naloga glavne knjige obezbedite da program taj broj dodeljuje automatski. To ćete postići ukoliko potvrdite radio dugme “ Broj naloga se dodeljuje automatski”, slika 11.



Slika 11. Broj naloga se dodeljuje automatski

Za ključ po kome će se pronaći i kreirati vrsta naloga glavne knjige postavite “Šifra”. Ukoliko postavite da ključ vrste naloga glavne knjige bude “Naziv”, može se dogoditi da usled sintaksne greške program ne uveze nalog Glavne knjige i prijavi grešku. Ukoliko ipak koristite “Naziv” za ključ, uverite se da pod tim nazivom postoji nalog glavne knjige u određenoj bazi.



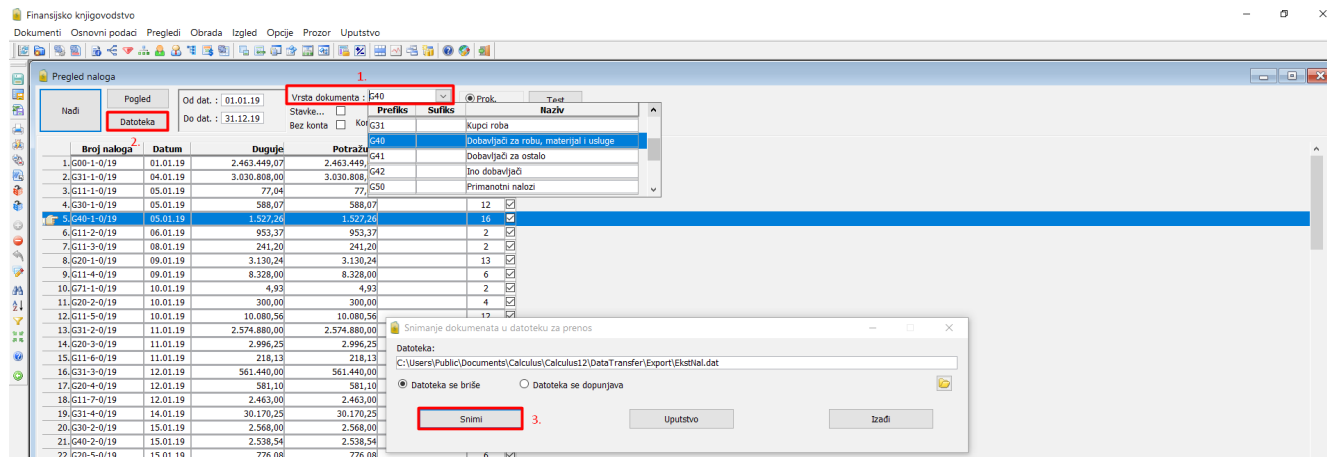
Slika 12. Podešavanje ključa za import vrste naloga

Klikom na dugme “**Učitaj**” program će najpre izbaciti upozorenje sa pitanjem: “Učitavate podatke iz datoteka u bazu podataka?” a potvrdom će izvršiti učitavanje. Klikom na dugme izadi za određene tipove dokumenata otvara se novi prozor za obračun u kome možemo pustiti obračun stavki ili odustati.

Prenos naloga glavne knjige između Calculus baza

Izvoz naloga glavne knjige iz izvorne (source) Calculus baze

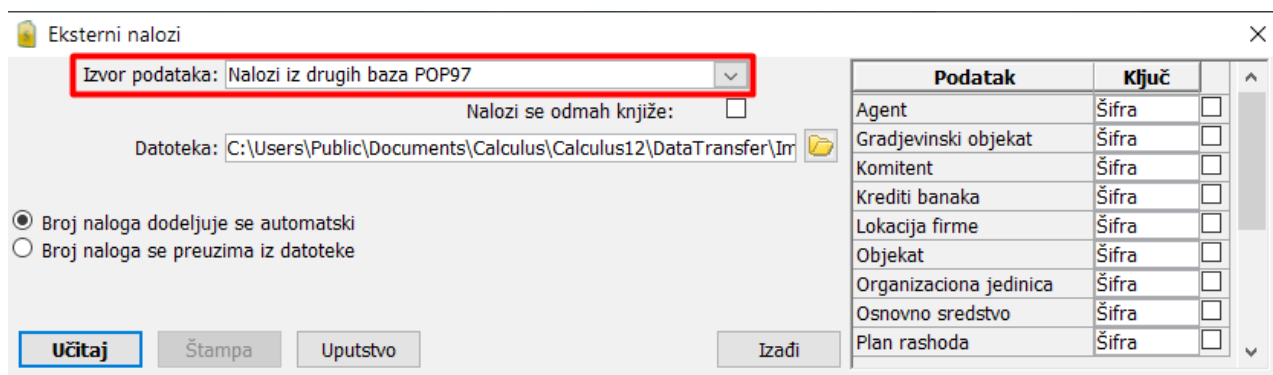
Pokrenite program “Finansijsko knjigovodstvo” i prijavite se u izvornu (source) bazu. Iz glavnog menija programa “Finansijsko knjigovodstvo” birajte “Pregledi → Pregled naloga”. Pronađite i selektujte nalog glavne knjige koji treba izvesti u **EkstNal.dat** datoteku. Kliknite na dugme “Datoteka” i birajte folder (C:\Users\Public\Documents\Calculus\Calculus12\DataTransfer\Export), slika 13.



Slika 13. Izvoz naloga iz izvorne baze

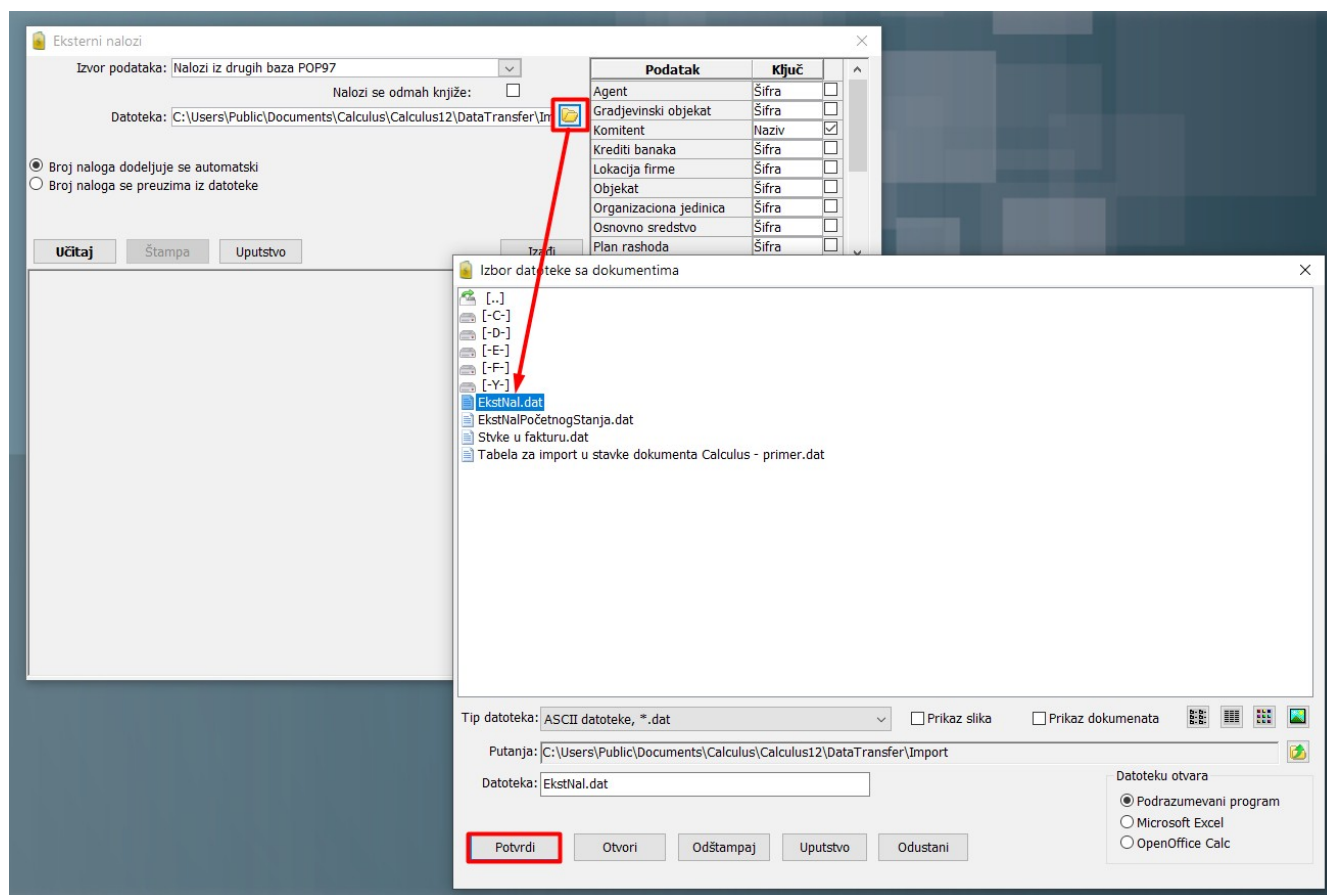
Uvoz u odredišnu (destination) Calculus bazu

Postupak učitavanja datoteke **EkstNal.dat** kreirane u prethodnom koraku u odredišnu (destination) bazu vrši se preko prozora „*Eksterni dokumenti*“ do kojeg dolazite preko glavnog menija aplikacije „Finansijsko knjigovodstvo“ klikom na opciju menija „Dokumenti → Otvori naloge → Ubacivanje eksternih dokumenata“. Iz padajuće lista polja ”Izvor podataka:” birajte opciju “Nalozi iz drugih baza POP97”, slika 14.



Slika 14. Izvor podataka

U polje “Datoteka:” navedite putanju do datoteke **EkstNal.dat** koju treba snimiti na putanju (C:\Users\Public\Documents\Calculus\Calculus12\DataTransfer\Import), slika 15.



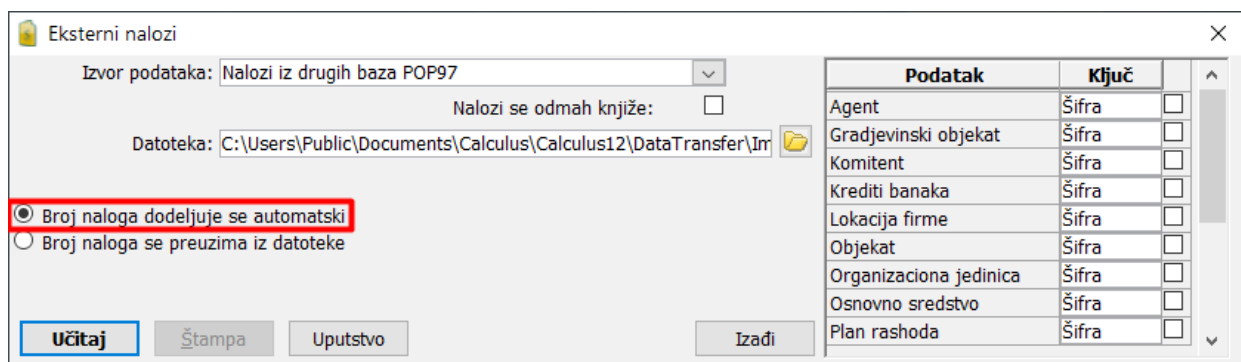
Slika 15. Izbor putanje do datoteke EkstNal.dat

Vodite računa da su podaci jednoznačni u obe baze. Ako nisu, uskladite podatke u tabeli za import sa podacima u odredišnoj bazi. Ako nije čekirana nijedna opcija u sekciji “Podatak” tada program podrazumeva da postoje svi poslani podaci i pokušaće da ih pronađe u odredišnoj bazi preko šifre ili preko naziva (neće dodati u bazu novi podatak ukoliko utvrdi da ne postoji).

SAVET

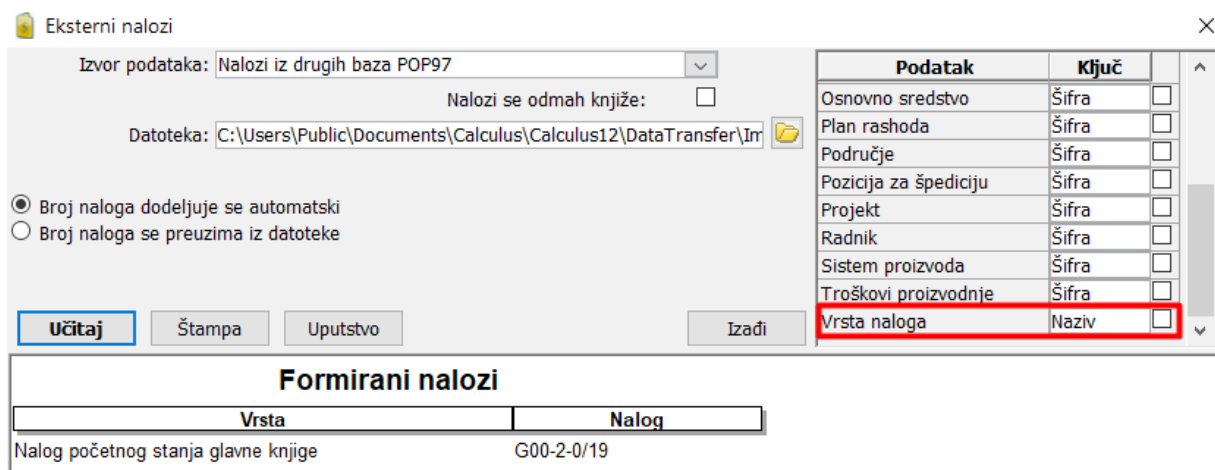
U sekciji “Podatak” za podatak “Komitent” ukoliko nemate definisane šifre komitenata **OBAVEZNO** podesite prepoznavanje komitenta po nazivu. Ukoliko u vašoj bazi podataka komitente vodite samo po nazivu i nemate definisane šifre komitenata, podesite da ključ za prepoznavanje komitenta bude “Naziv”. Ukoliko nedostaje neki konto u kontnom planu odredišne baze, i program javi grešku da konto nije unet u kontni plan, morate prvo kreirati nedostajući konto pa ponoviti uvoz datoteke **EkstNal.dat**.

Kako ne biste brinuli o broju naloga glavne knjige u odredišnoj bazi potvrdite radio dugme “ Broj naloga se dodeljuje automatski”, slika 16.



Slika 16. Broj naloga se dodeljuje automatski

Za ključ po kome će se pronaći i kreirati vrsta naloga glavne knjige postavite “Šifra”. Ukoliko postavite da ključ bude “Naziv” vrste naloga glavne knjige, može se dogoditi da usled sintaksne greške u nazivu program prijavi grešku. Ukoliko ipak koristite “Naziv” za ključ, uverite se da pod tim nazivom postoji nalog glavne knjige u odredišnoj bazi, slika 17.



Slika 17. Podešavanje ključa za import vrste naloga

Klikom na dugme “**Učitaj**” program će najpre izbaciti upozorenje sa pitanjem: “Učitavate podatke iz datoteka u bazu podataka?” a potvrdom će izvršiti učitavanje. Za kraj kliknite na dugme “Izađi”.

Prilozi

1. Šablon za uvoz naloga početnog stanja u finansijsko knjigovodstvo (fajl: **Template za EkstNalPočetnogStanja.xlsx**)
2. Primer kreirane tabele za uvoz naloga početnog stanja u finansijsko knjigovodstvo u Calculus demo bazu (fajl: **Primer EkstNalPočetnogStanjaGK.xlsx**)
3. Primer kreiranog CSV fajla za uvoz naloga početnog stanja u finansijsko knjigovodstvo u Calculus demo bazu sa .csv ekstenzijom (fajl: **Primer EkstNalPočetnogStanjaGK.csv**)
4. Primer za uvoz CSV fajla za uvoz naloga početnog stanja u finansijsko knjigovodstvo u Calculus demo bazu sa .dat ekstenzijom (fajl: **Primer EkstNalPočetnogStanjaGK.dat**)
5. Šablon za uvoz naloga tekućeg prometa u finansijsko knjigovodstvo (fajl: **Template za EkstNalGK.xlsx**)
6. Primer kreirane tabele za uvoz naloga tekućeg prometa u finansijsko knjigovodstvo u Calculus demo bazu (fajl: **EkstNalGK.xlsx**)
7. Primer kreiranog CSV fajla za uvoz naloga tekućeg prometa u finansijsko knjigovodstvo u Calculus demo bazu sa .csv ekstenzijom (fajl: **Primer EkstNalGK.csv**)
8. Primer kreiranog CSV fajla za uvoz naloga tekućeg prometa u finansijsko knjigovodstvo u Calculus demo bazu sa .dat ekstenzijom (fajl: Primer **EkstNalGK.dat**)